

JAHRESBERICHT



... DAMIT DAS LEBEN
WIEDER SINN MACHT.

DANKE – FÜR 25 JAHRE QUELENHOF-STIFTUNG

«Danke, schlicht und einfach danke» lautete das Motto für unser Jubiläumsjahr. Dieses Motto trage ich auch als Fazit über dem vergangenen Jahr im Herzen. Die Einheit, welche unsere Mitarbeitenden aus so unterschiedlichen Denominationen im Stiftungsalltag leben, ist einfach vorbildlich. Wie sie in ihrer Vielfalt als Einheit zusammen unterwegs sind und zusammen arbeiten, ist bereichernd für die ganze Stiftung. Für mich ist es ein grosses Vorrecht, in diesem Umfeld unsere Stiftung präsidieren zu dürfen.

Wir sind dankbar, dass wir in der Stiftung auf Kurs sind. Das ist keine Selbstverständlichkeit bei so vielen Mitarbeitern, Teilnehmern, Auslastungszahlen, Spendererwartungen, Auftragsabwicklungen usw.

- Wie im Vorjahr segelten wir auch 2015 in ruhigeren Gewässern. Die Auslastungen sowohl in den geschützten Werkstätten wie auch im Wohnbereich waren gut bis sehr gut.
- Es erfüllt uns mit Freude, dass wir über 150 anvertrauten Menschen Würde, Hoffnung und Perspektive geben durften. Dabei erlebten wir auch Rückschläge, die zwar zum Therapiealltag gehören, aber dennoch schmerzlich sind.
- Grossartig, dass die Jahresrechnung positiv schloss und wir sogar Rückstellungen für die kommenden Projekte machen konnten.
- Ein Highlight dieses Jahres war nebst den verschiedenen Aktivitäten zu unserem Jubiläumsfest der wiederum überwältigende Rücklauf auf unser Weihnachtsmailing mit hunderten von ermutigenden Wünschen für unsere Teilnehmenden. Es zeigt uns, wie verbunden sich unsere SpenderInnen und Freunde mit unserem Auftrag fühlen.

So bleibt als Fazit ein herzliches Danke an alle ehrenamtlich Mitarbeitenden wie Stiftungsräte, Gastfamilien, Chauffeure, Markthelfer und vielen anderen stillen Helferinnen und Helfern sowie alle angestellten Mitarbeitenden. Herzlichen Dank auch allen Spenderinnen und Spendern, ohne Sie könnten wir unseren Auftrag gar nicht erfüllen. Und, last but not least, geht mein Dank an die verschiedenen Ämter, Institutionen und Partner. Ihr Vertrauen, das Sie uns – teilweise seit vielen Jahren – entgegenbringen, motiviert uns sehr.

Auf zu neuen Ufern

Ja, wir sind auf Kurs, und bereit nach dem Jubiläumsjahr zu neuen Ufern aufzubrechen und den geplanten Weiterausbau des Stiftungsauftrages in Angriff zu nehmen. An vorderster Stelle steht der Neubau unserer Gastküche und das Grossprojekt Generationenwohnen im «TownVillage». Darüber hinaus wollen wir mit Stadt, Kanton und Unternehmern neue Wege der Zusammenarbeit zum Wohl der Region Winterthur suchen.

Wir hoffen, dass Sie weiterhin mit uns unterwegs sein mögen und danken nochmals herzlich für alle Unterstützung bis hierher.

Mit herzlichen Grüssen

Johannes Wirth
Stiftungspräsident



JAHRESRÜCKBLICK UND KOMMENTAR DES FINANZCHEFS

Die Jahresrechnung der Quellenhof-Stiftung wurde gemäss den Fachempfehlungen zur Rechnungslegung «Swiss GAAP FER 21» und aufgrund der spezifischen Vorgaben des Sozialamtes des Kantons Zürich erstellt.

Die Revisionsstelle BDO AG bestätigt in ihrem Bericht, dass sie unsere Jahresrechnung – Bilanz, Betriebsrechnung, Geldflussrechnung, Rechnung über die Veränderung des Kapitals und Anhang – für das Geschäftsjahr 2015 geprüft hat. Sie bestätigt, dass die Jahresrechnung ein den tatsächlichen Verhältnissen entsprechendes Bild der Finanz- und Ertragslage vermittelt.

Im Geschäftsjahr 2015 arbeiteten wir im T-Home weiterhin intensiv an der Implementierung der KOSS Methodik (Kompetenzorientiertes Arbeiten im stationären Setting). Wir sind grosse Schritte vorwärts gegangen bezüglich Struktur, Rollenaufteilungen und Teamprozessen, sodass wir nun das Gerüst haben, um Weiteres im 2016 aufbauen zu können. Es wurde viel in dieses Projekt investiert, mit dem Resultat, dass der ressourcenorientierte Ansatz noch gestärkt werden konnte. Die Teilnehmerauslastung war mit 80% unter dem Budget (85%).

Der Suchttherapiebereich stand im 2015 im Zeichen der Stabilisierung. Das neue Leitungsteam hat die Arbeit aufgenommen und das Team wurde neu strukturiert und zusammengestellt. Wichtig war auch die Konsolidierung der Zusammenarbeit zwischen der Therapieleiterin und der Psychiaterin. Die Krisenjahre mit vielen Turbulenzen sind vorbei. Es konnten insgesamt 32 Teilnehmerinnen und Teilnehmer betreut werden in den Phasen Motivation, Therapie und Nachsorge. Wir konnten auch einen Teilnehmer in die Lehre in unserer Velowerkstatt aufnehmen. Die Teilnehmerauslastung war mit 79% im Geschäftsjahr leicht unter Budget (80%).

Über die ganze Stiftung verteilt können wir von einer erfreulichen Entwicklung der Teilnehmerauslastung sprechen und die ehrgeizigen Budgetziele konnten erreicht werden. Besonders hoch war die Auslastung im IV-Wohnbereich (101%) sowie in den IV-Werkstätten (99%).

Der Gesamtumsatz war im Geschäftsjahr mit CHF 11.7 Mio leicht höher als im Vorjahr und hat sich stabilisiert. Dank dem nach wie vor guten Spendeneingang konnten wir auch im 2015 mit CHF 255'177.– ein gutes Jahresergebnis erzielen und haben wiederum die Möglichkeit in Zukunftsprojekte zu investieren.

Hauptfokus in unseren Integrationsfirmen ist und bleibt die Lehrlingsausbildung, was sich auch im Ergebnis widerspiegelt. Personalengpässe im mediawerk und fehlende Grossaufträge in der Schreinerei haben die Produktivität und den Umsatz negativ beeinflusst. Massnahmen wurden getroffen und wir sind zuversichtlich, dass sich die Situation wieder erholen wird.

Bei der Liquidität und beim Spendeneingang schauen wir 2015 auf eine höchst erfreuliche Entwicklung zurück. Wir konnten «nicht zweckgebundene» Spenden von Dritten in der Höhe von CHF 811'680.– ausweisen, was nochmals eine leichte Steigerung zum Vorjahr bedeutete (CHF 776'182.–).

Dank diesem guten Jahresergebnis können wir die nicht zweckgebunden Spendengelder vor allem für Teilnehmerinnen und Teilnehmer verwenden, die nicht von der IV oder dem Sozialamt finanziert werden. Auf diese Weise haben wir die Möglichkeit, noch mehr Menschen zu helfen, die sich in scheinbar ausweglosen Situationen befinden.

Wir sind sehr dankbar für jede Spende und danken Ihnen herzlich für Ihre Grosszügigkeit.

Dieter Ammann
Leiter Finanzen

Der gesamte Revisionsbericht kann auf Wunsch am Stiftungssitz in Winterthur eingesehen werden.



BILANZ PER 31.12.2015 (IN CHF)

AKTIVEN

	31.12.2015	31.12.2014
Umlaufvermögen		
Flüssige Mittel	3'382'565	2'833'210
Forderungen aus Leistungsvereinbarungen	110'561	431'636
Übrige Forderungen aus Lieferungen und Leistungen	911'289	925'000
Forderungen ggü nahestehenden Organisationen	47'530	7'060
Sonstige Forderungen	30'188	35'574
Vorräte	571'908	652'495
Aktive Rechnungsabgrenzungen	19'838	56'220
Total	5'073'879	4'941'195

Anlagevermögen

Sachanlagen		
- Grundstücke und Bauten	9'057'011	9'099'556
- Mobile Sachanlagen	352'274	414'347
Finanzanlagen		
- Mieterkautionen	16'081	16'079
Immaterielle Anlagen	135'960	149'556
Total	9'561'326	9'679'538

Total Aktiven

14'635'205 14'620'733

PASSIVEN

Kurzfristiges Fremdkapital

Verbindlichkeiten aus Leistungsvereinbarungen	96'801	247'868
Übrige Verbindlichkeiten aus Lieferungen und Leistungen	187'176	221'409
Hypotheken	13'500	21'500
Sonstige kurzfristige Verbindlichkeiten	361'738	331'968
Passive Rechnungsabgrenzungen	55'039	67'167
Total	714'254	889'912

Langfristiges Fremdkapital

Darlehen von Dritten	740'000	775'000
Hypotheken	4'587'250	4'600'750
Einrichtungsbeiträge BSV/Kanton	304'235	291'172
Sonstige langfristige Verbindlichkeiten	122'364	147'960
Langfristige Rückstellungen	175'000	224'000
Total	5'928'849	6'038'882

Fondskapital (zweckgebundene Fonds)

Schwankungsfonds Kant. Soz. Amt	86'382	150'272
Schwankungsfonds SVA	29'043	0
Erlösfonds	3'269'478	3'189'645
Total	3'384'903	3'339'917

Organisationskapital

Einbezahltes Kapital	10'000	10'000
Erarbeitetes freies Kapital	4'345'199	4'342'022
Erarbeitetes gebundenes (designiertes) Kapital	252'000	0
Total	4'607'199	4'352'022

Total Passiven

14'635'205 14'620'733

ERFOLGSRECHNUNG 2015 (IN CHF)

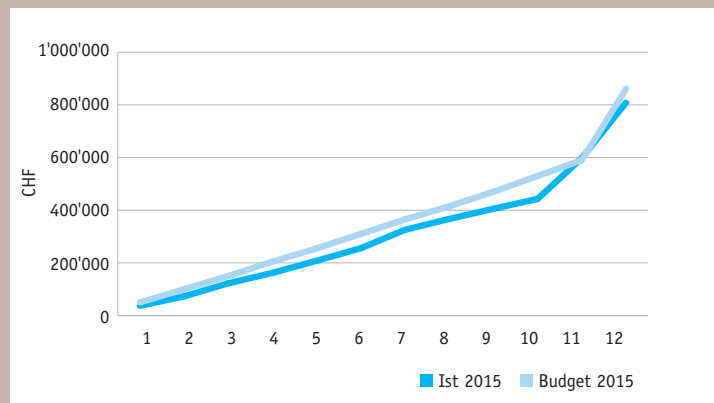
Ertrag aus Zuwendungen	2015	2014
Zweckgebundene Spenden	188'797	142'810
Freie Spenden von nahestehenden Organisationen	8'315	80'000
Freie Spenden von Dritten	811'680	776'182
Übriger Fundraisingertrag	1'082	140
Fundraisingaufwand	-262'100	-200'990
Total	747'774	798'142
<hr/>		
Beiträge		
Einrichtungsbeiträge pro rata Auflösung	25'937	23'662
Total	25'937	23'662
<hr/>		
Ergebnisse aus den Bereichen		
Jobcoachingplätze	-20'300	-36'456
Wohnheim	136'229	-10'619
Werkstätten	-360'549	-342'907
Suchtplätze	-108'664	124'095
Teenagerhaus T-Home	-64'803	60'528
Integrationsfirmen	-350'923	-100'620
Wiedereingliederung	59'384	31'861
Total	-709'626	-274'118
<hr/>		
Betriebsergebnis (= Zwischenergebnis I)	64'085	547'686
<hr/>		
Liegenschaftenergebnis		
Mietertrag	848'435	852'456
Direkter Liegenschaftenaufwand	-412'129	-481'436
Abschreibung Liegenschaften	-200'228	-200'227
Total	236'078	170'793
<hr/>		
Ausserordentliches Ergebnis		
Ausserordentlicher Ertrag	0	0
Ausserordentlicher Aufwand	0	-73
Total	0	-73
<hr/>		
Jahresergebnis vor Fondsergebnis (= Zwischenergebnis II)	300'163	718'406
<hr/>		
Fondsergebnis Erlösfonds / Schwankungsfonds		
Entnahme/Verwendung	108'964	108'185
Zuweisung	-153'950	-293'082
Total	-44'986	-184'897
<hr/>		
Jahresergebnis vor Veränderungen Organisationskapital (= Jahresergebnis I)	255'177	533'509
<hr/>		
Entnahme / Zuweisung freie Fonds	-252'000	0
Entnahme / Zuweisung erarbeitetes freies Kapital	-3'177	-533'509
Total	-255'177	-533'509
<hr/>		
Jahresergebnis nach Zuweisungen (= Jahresergebnis II)	0	0
<hr/>		

ERFOLGSBLICK

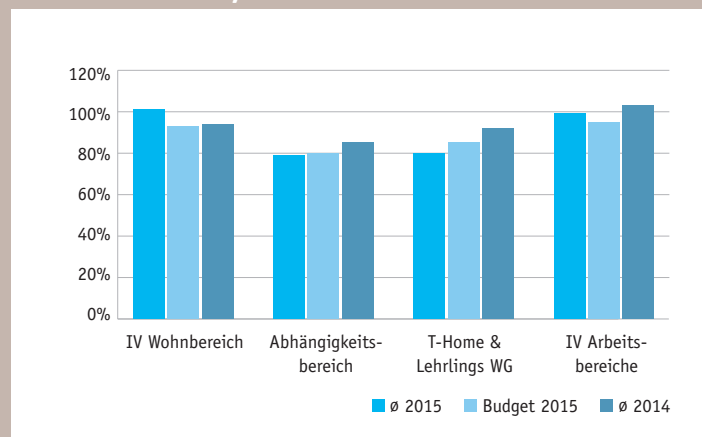
LEHRABSCHLÜSSE 2015

Ausbildung	Anzahl	Bestanden
Schreiner EBA	1	ja
Grafiker EFZ	2	ja
Informatiker EFZ	1	ja

NICHT ZWECKGEBUNDENE SPENDEN 2015



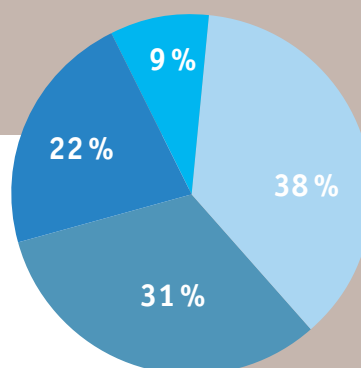
KENNZAHLEN/AUSLASTUNG QHS



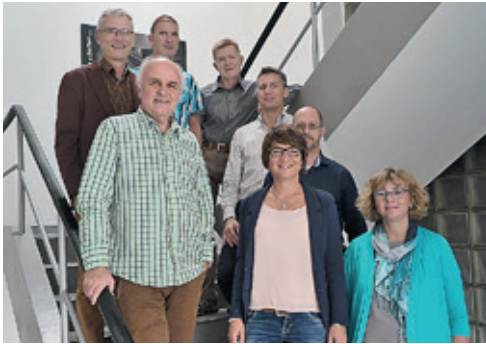
UMSATZ 2015

38%	Produktionsertrag	CHF	4'485'024
31%	Taggeldertrag	CHF	3'569'933
22%	Kantonsbeiträge	CHF	2'592'559
9%	Spendeneingänge	CHF	1'008'792

CHF 11'656'308



UNSERE LEITUNGSGREMIEN



STIFTUNGSRAT

Die Mitglieder des Stiftungsrates tragen gemeinsam die Gesamtverantwortung für die Stiftung. Sie leisten diesen Einsatz ehrenamtlich und unentgeltlich.

Johannes Wirth	Pastor, Stiftungsratspräsident
Markus Reichenbach	Kaufmann, Stiftungsrat Vizepräsident
Susanne Gysin	Kauffrau
Karel Strub	Unternehmensberater
Werner Jampen	Informatiker
Hansueli Lerch	Elektroingenieur HTL
Aaron Schawaldler	Facharzt für Psychiatrie
Marisa Leemann	Physiotherapeutin

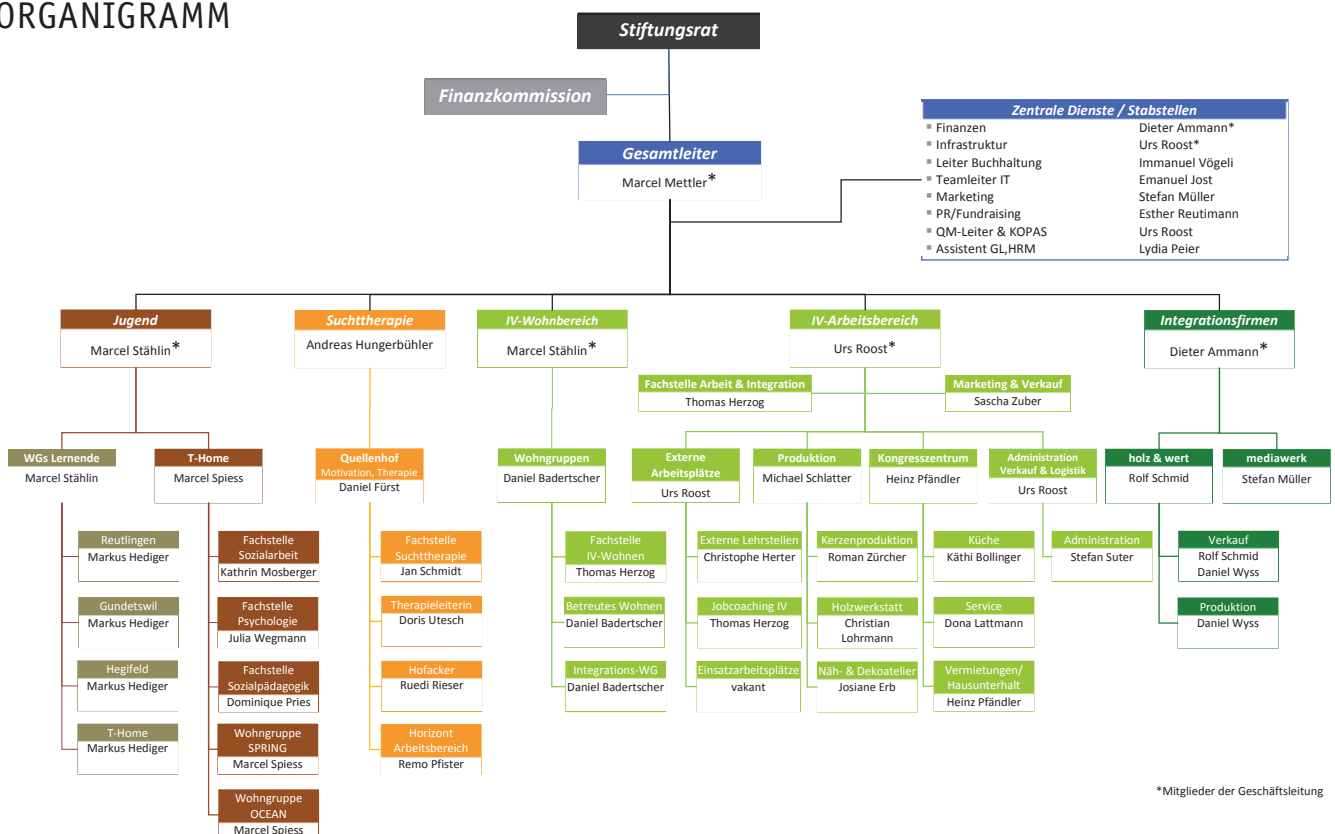


GESCHÄFTSLEITUNG

Die Mitglieder der Geschäftsleitung verantworten und leiten das operative Tagesgeschäft und wachen über der Umsetzung der Leitbildgrundsätze zum Wohl der Mitarbeitenden und Betreuten. Weiter verantworten sie die Bewahrung der Vision, befassen sich mit der Weiterentwicklung der Stiftung und vermitteln und leiten den Unternehmenswandel.

Marcel Mettler	Gesamtleiter
Urs Roost	Leiter IV-Arbeitsbereiche
Marcel Stählin	Leiter Wohnbereiche
Dieter Ammann	Leiter Finanzen und Integrationsfirmen

ORGANIGRAMM



AUFTRAG UND ANGEBOT DER QUELLENHOF-STIFTUNG

Grundlage unserer Arbeit ist der christlich-diakonische Auftrag, sich für Mitmenschen zu engagieren. Durch menschliche Wärme und Professionalität wollen wir den uns anvertrauten Menschen in kleinen Wohneinheiten und Arbeitsgruppen einen Rahmen der Geborgenheit bieten, wo sie ihre Gaben und Talente neu erkennen und einsetzen lernen.

Sinn und Zweck unserer Betreuungsarbeit ist die Begleitung, Rehabilitation und wo möglich die berufliche und soziale Wiedereingliederung in unsere Gesellschaft.

Die Quellenhof-Stiftung hat Wohn- und Arbeitsangebote für:

- Menschen mit suchtbedingten Problemen
- Menschen mit psychischen Beeinträchtigungen
- Teenager mit schwierigen Lebenshintergründen
- Lehrstellen für Jugendliche mit einer beruflichen Massnahme der IV

Weitere Dienstleistungsangebote, wo Menschen mit Beeinträchtigungen mitarbeiten können:



Q-Design Geschenkboutique
Verschiedene Deko-Produkte aus unseren Werkstätten, die das Leben verschönern. www.q-design.ch



Schreinerei holz&wert
Unsere Schreinerei und Lehrwerkstatt erfüllt die schönsten Wohnträume. www.holz-und-wert.ch



KafiMüli
Das Café und Tagesrestaurant mit grossem kulinarischem Angebot, kleinen Preisen und freundlicher Bedienung. www.kafimueli.ch



Kongresszentrum Parkarena
Vielseitiges Raumangebot mit Kongressinfrastruktur für kleine und grosse Anlässe. www.parkarena.ch



mediawerk Grafik
Kommunikations- und Gestaltungsdienstleistungen von A-Z. www.mediawerk.ch



Pedalwerk
Die kleine Velowerkstatt für Veloservice und Reparatur. www.pedalwerk.ch

Anfragen und Beratung, unsere Fachstellen:

für Jugendliche: Tel. 052 245 13 18

für Abhängigkeitserkrankte: Tel. 052 336 23 78

Arbeit und Integration: Tel. 052 245 13 18

Helfen Sie uns helfen

Postkonto 84-609-8

Spenden an die Quellenhof-Stiftung sind zu 100% steuerabzugsfähig.

Ganz herzlichen Dank für Ihre Unterstützung!

Hauptadresse

Quellenhof-Stiftung
Barbara-Reinhart-Str. 20
8404 Winterthur

www.qhs.ch

info@qhs.ch

052 245 13 18

Spendenkonto 84-609-8